

安徽绿海商务职业学院



2020 年就业质量报告

2020.12.30

学院概况

安徽蓝海商务职业学院是经安徽省人民政府批准、教育部备案的具有国家统招资格的高等职业院校，系北京大学安徽网络教育中心，安徽省高等职业院校创新创业联盟和安徽省当代社会主义核心价值体系研究中心牵头创建院校，安徽省唯一参加上海世博会服务的高职院校。曾获“安徽最具特色教育机构”、“中国梦企业创新创业故事摇篮奖”等荣誉称号。著名高教专家王端庆研究员担任学院名誉院长。学院特聘一批理论深厚、理念超前、科研成果显著的著名专家、学者，成立了学院发展指导专家委员会，具体指导办学。学院各专业带头人主要来自中国科学技术大学、合肥工业大学、安徽大学等高校，是学院教学与科研的核心力量。历经十余载发展，学院专业建设得到进一步加强，教学和科研水平不断提升。

目前，学院设有经贸旅游系、工商管理系、信息技术系、艺术系、基础教学部、思政教学部、北京大学安徽网络教育中心、继续教育学院等 8 个教学机构，国家统招专业 38 个，继续教育专业 26 个。

学院以“海纳百川 经世致用”为校训，以“成就一学生 幸福一家庭”为使命。坚持“以质量求生存，以和谐求发展；坚持以人为本、以德为先、人为为人、以教导学、以管促理”的办学思路，恪守“办学以市场为中心，教育以学生为中心，工作以绩效为中心”原则。

学院坚持以立德树人为根本，将社会主义核心价值观和创新创业融入教书育人全过程。为打造特色人才品牌，创建“星青年”人才培养模式。在师资队伍建设上，着力引进专业带头人和教学骨干，加大“双师型”教师建设力度；在教学上坚持“课堂与市场相结合，教学与实训相结合，教授与企业家、培训师相结合”。教学过程充分融入行业、企业、职业、实践等要素，教学围绕任务项目，课程围绕岗位能力，教材围绕培养目标。实习实践教学环节；在人才培养上，学院与多家知名企业合作，共同研究专业建设，人才培养方案，开发校企合作教材，通过订单培养，实现校企深度对接，加强培养五项能力（政治鉴别能力、自我学习能力、实践动手能力、合作协调能力、身心承受能力）、六项技能（商务公关、外语应用、微机操作、语言文字表达、信息处理、书法）和职业素质（职业资质、职业心态、职业道德、职业行为、职业技能）。注重“知识、能力和素养”三位一体，大力加强“双证”融合和“双堂”结合，培

养基础知识扎实、专业技能过硬、综合素质全面的技能型、创业型商务人才。

近年来，学院为社会输送商务人才两万余人，近三千名优秀学子成功创业或成为企事业单位骨干。学院毕业生年平均就业率达 95%左右，受到社会各界和家长的好评。

当前，安徽蓝海商务职业学院着力围绕“一体两翼”战略和“985”发展目标，深化内涵，提高质量，向中国式、现代化、技能型、高水平大学阔步迈进。

报告说明

根据教育部《教育部办公厅关于编制发布高职院校毕业生就业质量年度报告的通知》的要求，我院编制了《安徽蓝海商务职业学院 2020 年毕业生就业质量年度报告》。本报告基于学院统计的全体毕业生的就业数据（数据来源于安徽省大中专毕业生就业管理平台），再结合毕业时的调研结果，以全面反映学院就业工作举措、毕业生的就业状况，以及毕业生就业状况对学院教育教学、就业指导工作的反馈作用。总体情况如下：

学院 2020 年毕业生就业率为 90.92%（截止至 2020 年 12 月 17 日）。2020 年毕业生就业地集中在安徽省，就业单位主要集中在其他企业；国有企业、事业单位占比极小。毕业生就业状况对教育教学、就业指导工作起到及时、有效的反馈作用。

第一部分:毕业生基本就业情况

一、毕业生的规模

我院 2020 届总人数为 573 人，其中毕业生 553 人，结业 20 人。近三年的毕业生人数如下图所示。

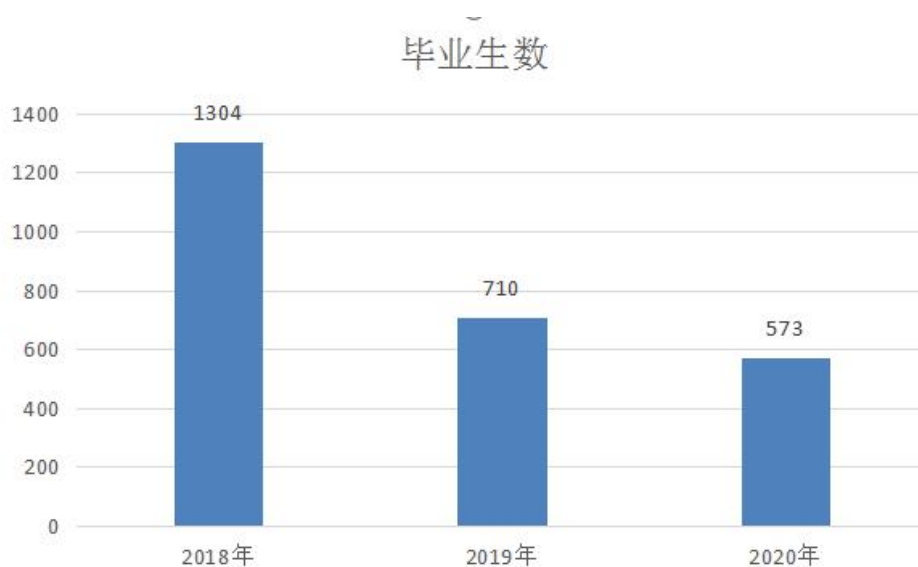


图 1 2018 届-2020 届毕业生人数

二、毕业生的结构

(一) 毕业生院系、专业分布

安徽绿海商务职业学院 2020 届毕业生主要分布在 6 个系 19 个专业,各系各专业毕业生人数如下表所示。

安徽绿海商务职业学院 2020 届毕业生分系分专业一览表				
系部	专业	人数	专业占比	系部占比
信息系	计算机信息管理	20	3.49%	23.21%
	计算机网络技术	57	9.95%	
	软件技术	44	7.68%	
	物联网应用技术	12	2.09%	
会计系	会计	49	8.55%	13.44%

	财务管理	28	3.84%	
工商系	工商企业管理	31	5.41%	11.17%
	物流管理	33	5.76%	
旅游系	旅游管理	26	4.53%	10.47%
	酒店管理	34	5.93%	
艺术系	动漫制作技术	12	2.09%	18.50%
	数字媒体应用技术	2	0.35%	
	视觉传播设计与制作	34	5.93%	
	广告设计与制作	26	4.53%	
	环境艺术设计	5	0.87%	
	游戏设计	27	4.71%	
经贸系	金融管理	17	2.96%	23.21%
	市场营销	45	7.85%	
	电子商务	71	12.39%	

表 1 2020 届毕业生所在系、专业分布

（二）毕业生的基本情况

1. 毕业生的性别分布

我院 2020 届毕业生中，男生 382 人，占毕业生总人数的 67%；女生 191 人，占毕业生总人数的 33%，总体男女性别比为 2:1。

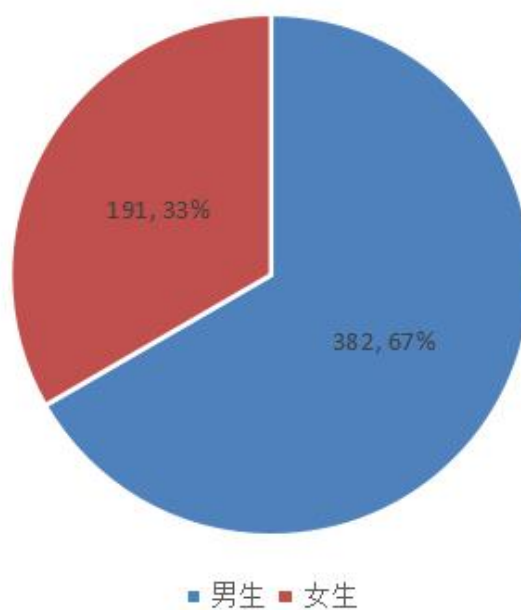


图 2 2020 届毕业生性别比例

2. 毕业生的生源地分布

学院 2020 届毕业生几乎全部来源于安徽省，具体分布如下：

地区	人数	占全院毕业生比例
合肥市	104	18.15%
安庆市	77	13.44%
蚌埠市	26	4.54%
亳州市	33	5.76%
池州市	27	4.71%
滁州市	29	5.06%
马鞍山市	22	3.84%
宿州市	21	3.66%
芜湖市	23	4.01%
淮南市	18	3.14%
阜阳市	73	12.74%
宣城市	4	0.69%
淮北市	9	1.57%
黄山市	5	0.87%
六安市	39	6.81%
铜陵市	62	10.82%
四川省	1	0.17%

表 2 2020 届毕业生生源地分布

三、就业率

就业率是反映在校大学生就业情况和社会对学院毕业生需求程度的重要指标和参考依据，根据教育部发布的《教育部办公厅关于进一步加强和完善高校毕业生就业状况统计报告工作的通知》，高校毕业生的就业率的计算公式为：
毕业生就业率=（已就业毕业生人数÷毕业生总人数）×100%。

根据《关于调整全国普通高等学院毕业生就业数据库结构及代码标准的通知》[教学司函（2014）1号]，毕业生总人数=（签就业协议形式就业+签劳动合同形式就业+其他录用形式就业+科研助理+应征义务兵+国家基层项目+地方基层项目+自主创业+自由职业+升学+出国出境）+（待就业+不就业拟升学+其他暂不就业）。已就业毕业生人数=签就业协议形式就业+签劳动合同形式就业+其他录用形式就业+科研助理+应征义务兵+国家基层项目+地方基层项目+自主创业+自由职业+升学+出国出境。

毕业生总体及系部、专业就业率分析

1. 毕业生总体就业率分析

截止到 2020 年 12 月 17 日，我院 2020 届毕业生就业率为 **90.92%**，具体情况见表 3

层次	总人数	已就业	应征义务兵	升学	未就业	暂不就业	就业率
专科	573	456	12	53	52	0	90.92%

表 3 2020 届毕业生就业率

2. 各系就业率

学院各系就业率分别为：旅游系 100%，会计系 93.51%，信息系 91.73%，工商系 90.63%，经贸系 90.23%，艺术系 83.96%。

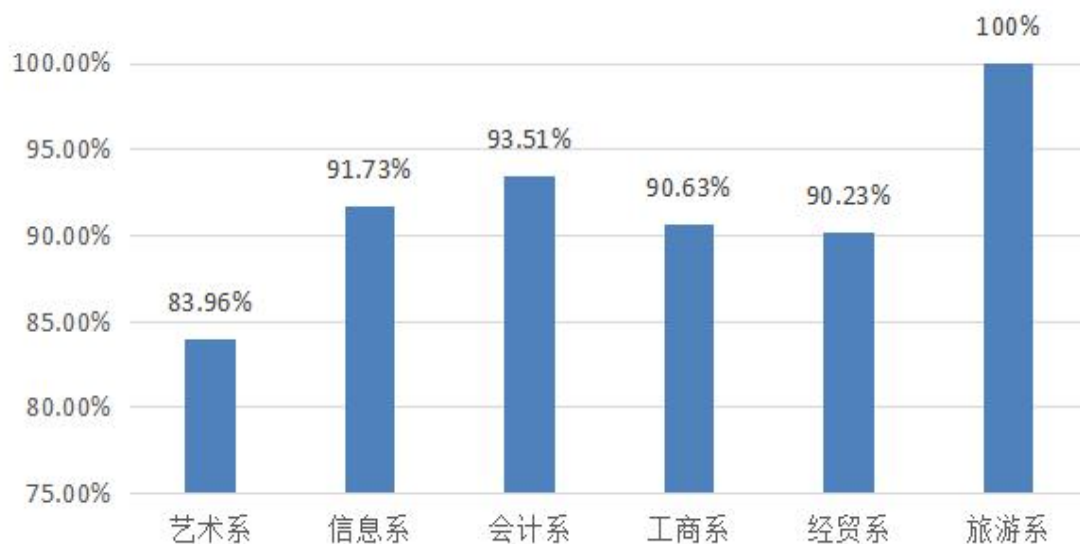


图3 各系2020届毕业生就业率

3. 各专业就业率分布（毕业生人数含结业生）

专业名称	毕业生人数	就业人数	就业率
财务管理	28	27	96.43%
电子商务	71	64	90.14%
广告设计与制作	26	20	76.92%
会计	49	45	91.84%
计算机网络技术	57	53	92.98%
计算机信息管理	20	19	95%
金融管理	17	15	88.24%
酒店管理	34	34	100%
旅游管理	26	26	100%
软件技术	44	40	90.91%
动漫制作技术	12	11	91.67%

市场营销	45	41	91.11%
视觉传播设计与制作	34	30	88.24%
工商企业管理	31	26	83.87%
数字媒体应用技术	2	2	100%
物流管理	33	32	96.97%
游戏设计	27	21	77.78%
物联网应用技术	12	10	83.33%
环境艺术设计	5	5	100%

表 4 2020 届各专业毕业生的就业率

4. 困难毕业生就业情况

学院 2020 届毕业生共计 573 人，就业人数合计 521 人。建档立卡毕业生共 44 人，已就业 43 人，1 人暂不就业。困难毕业生就业率高于非困难生、全体毕业生就业率。

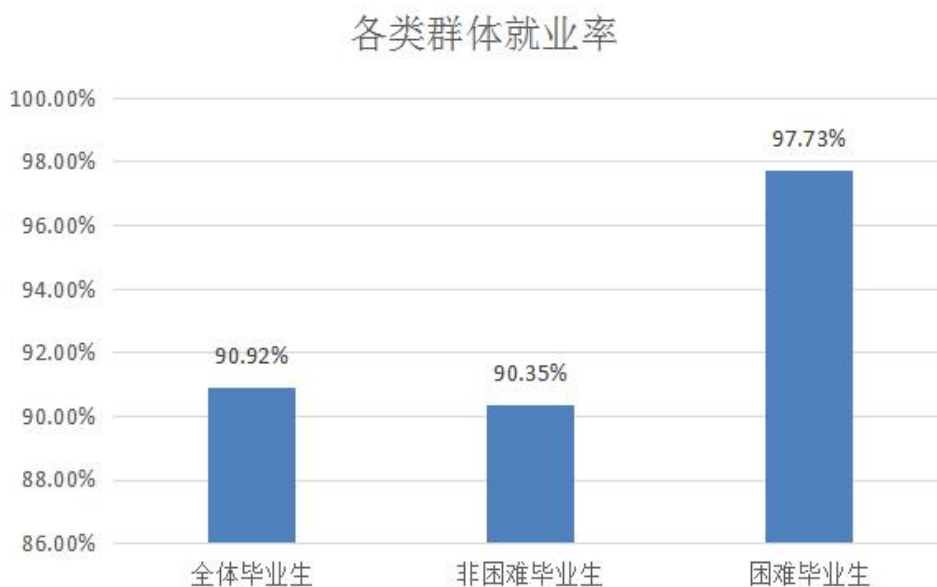


图 4 各类群体就业率

（二）不同特征群体毕业生的就业率比较分析

1. 男/女毕业生就业率对比分析

我院 2020 届毕业生中，女生的就业率高于男生，其中，女生的就业率为 95.29%，男生的就业率为 88.74%。各系男女生就业率具体分布如下图所示

系别	男生就业率	女生就业率
工商系	88.23%	100%
会计系	90.32%	95.65%
经贸系	88.04%	95.12%
信息系	91.82%	91.30%
旅游系	100%	100%
艺术系	80.88%	92.11%

表 5 2020 届各系男/女毕业生的就业率对比

四、毕业生毕业流向

截止到 2020 年 12 月 17 日，根据全院毕业生就业数据库显示，毕业生去向包括签就业协议形式就业、升学、自主创业、应征入伍、未就业。全院 573 名毕业生中（含结业 20 人，实际毕业生 553 人），签订协议和劳动合同就业 438 人（76.44%）；其他形式就业 23 人（4.01%）；升学 53 人（9.25%）；自主创业 7 人（1.22%）；未就业 52 人（9.07%）。（数据来源：安徽省大中专毕业生

就业管理平台)。

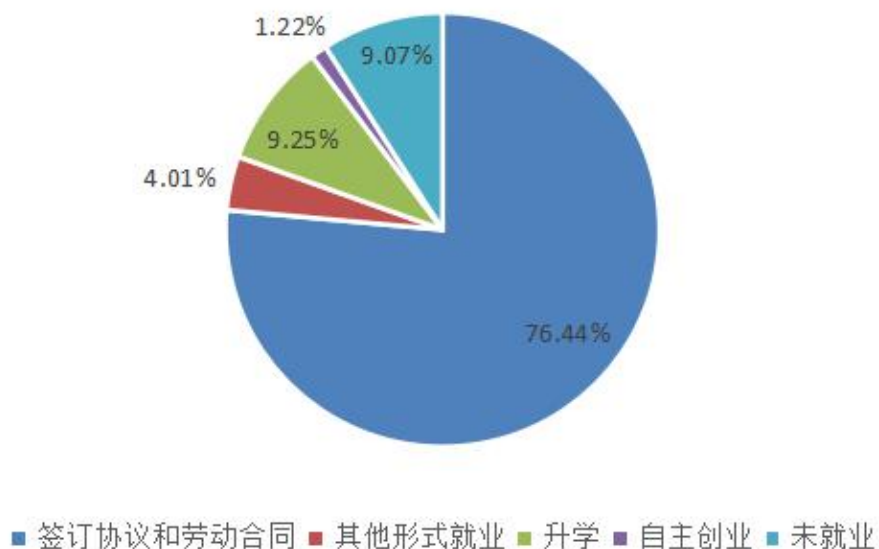


图5 2020 届毕业生的毕业流向分布

五、就业分布

(一) 毕业生就业单位分析

1. 毕业生就业单位性质

我院 2020 届毕业生就业的单位性质包括其他事业单位、国有企业、三资企业、其他企业这些类别。其中，其他企业是最主要的流向。各类就业单位占比具体分布如表 6 所示（数据来源：全国高校毕业生就业管理系统，截止时间：2020 年 12 月 1 日）。

单位性质	就业人数	百分比
中初教育单位	2	0.51%
医疗卫生单位	2	0.51%
国有企业	5	1.27%
三资企业	4	1.02%
其他企业	381	96.70%

表 6 毕业生就业单位性质分布

2、毕业生主要行业流向分布

我院 2020 届毕业生就业单位主要集中在批发和零售业、租赁和商业服务业、信息传输、软件和信息技术服务业等领域，具体分布如下图所示（数据来源：全国高校毕业生就业管理系统，截止时间：2020 年 12 月 1 日）。

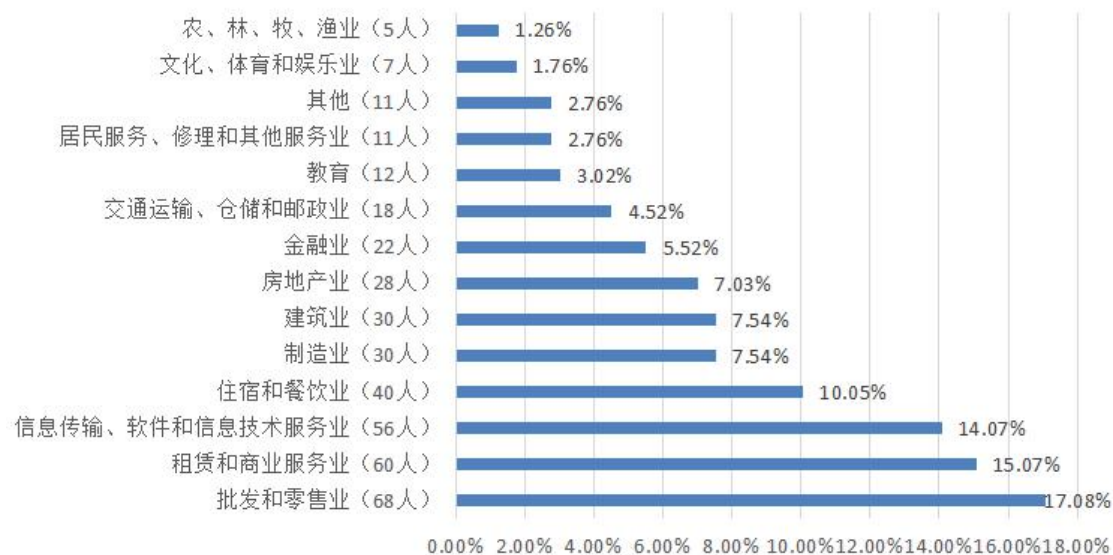


图 6 主要就业行业类型分布

3、各省份就业分布情况

2020 届毕业生在安徽就业人数为 332 人，占比达 83.21%，与去年基本持平。其余毕业生大多分别在上海、浙江、江苏等长三角地区就业。毕业生就业集中在本地（安徽省）就业，体现了我院“服务于区域经济发展”的基本定位。（数据来源：全国高校毕业生就业管理系统，截止时间：2020 年 12 月 1 日）。

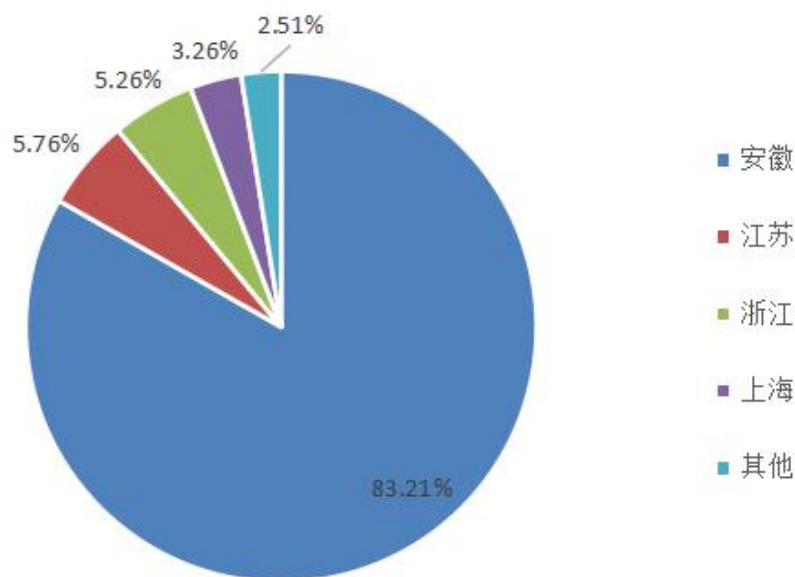


图7 2020届毕业生就业省份分布

六、相关分析

为了更全面、详细地掌握2020届毕业生的就业状况，更好地做好毕业生的就业指导和服务工作。学院积极响应省大中专就业指导中心要求，针对2020届毕业生开展问卷调查。参与调查学生341人。

1. 毕业生满意度

对学院就业工作满意度	人数（人）	比率
非常满意	70	20.53%
满意	214	62.76%
不太满意	48	14.08%
很不满意	9	2.64%

表7 2020届毕业生满意度情况

2. 用人单位满意度

根据毕业生综合评价表的问卷统计，用人单位对毕业生的满意度超过95%，具体见下表。

对毕业生满意度	企业数（家）	比率
非常满意	54	67.50%
满意	18	22.50%
基本满意	5	6.25%
不满意	3	3.75%

表 8 2020 届毕业生所属用人单位满意度情况

3. 毕业生薪酬情况

根据毕业生问卷调查“薪资”栏统计，2020 届毕业生平均薪资为 3500 元（综合薪酬），多集中在 3000-3999 元之间。具体见下图

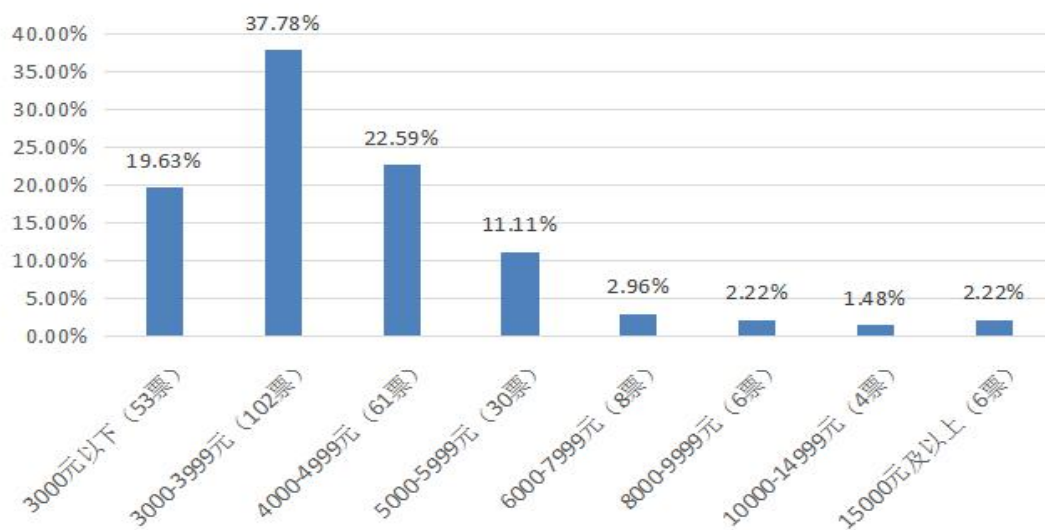


图 8 2020 届毕业生薪资分布

4. 毕业生就业专业对口率

根据毕业生问卷调查统计，就业专业对口率比去年基本持平，接近 70%，具体见下图。

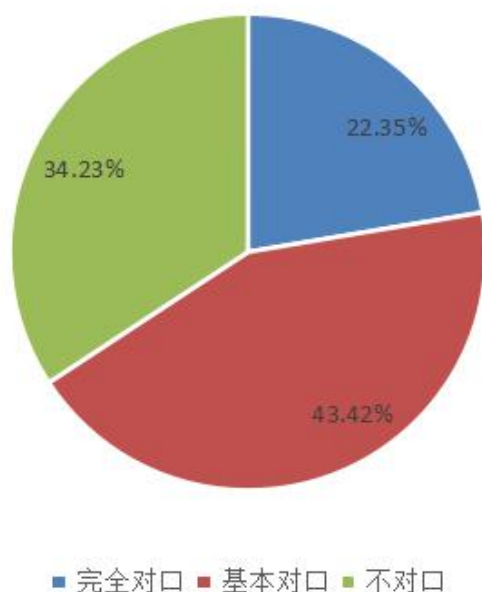


图9 2020届毕业生就业专业对口率情况

第二部分：毕业生就业工作举措

安徽绿海商务职业学院高度重视毕业生就业工作，将就业工作作为人才培养的重要环节，强化思想共识，整合有效资源，构建就业教育指导长效机制，完善工作体系，着力提升就业指导服务工作的专业化水平，举全院之力促进毕业生充分就业、高质量就业和自主创业。我院就业、创业工作管理举措具体如下：

一、就业、创业工作管理举措

今年面对经济下行压力和新冠肺炎疫情等因素的双重影响，毕业生就业工作面临严峻挑战。全院上下统一思想、明确目标、凝心聚力，坚持以习近平总书记关于统筹做好高校毕业生就业工作重要指示精神为根本遵循，认真落实党中央、国务院关于稳就业工作部署，按照省教育厅要求，全面提升线上就业服务能力，积极拓宽毕业生就业渠道，扎实做好重点群体就业帮扶。具体措施如下：

1、切实提高政治站位。

今年新冠疫情发生后，学院领导高度重视，将就业工作“一把手工程”落

到实处，先后多次召开就业工作专题会议，研究制定了《疫情防控期间毕业生就业工作实施方案》。各系均成立了以系主任牵头的系级毕业生就业工作领导小组；针对学院领导和中层干部实施 2020 届毕业生就业对口联系工作责任制，将就业责任落实到人。

2、创新就业、创业工作方式。

毕业生班辅导员实时掌握毕业生求职意向、就业动态，做好线上就业创业教育和帮扶工作，做到就业指导与服务不断线。通过电话、微信和 QQ 等通信工具联系学生，关心了解学生求职状况和思想动态，及时作好学生的思想工作，帮助解决学生就业中出现的问题，及时准确传达就业政策和信息，对毕业生开展求职技巧、求职材料撰写、视频面试等线上就业指导。

3、全力打造线上招聘平台。

疫情期间暂停一切线下招聘活动，组织毕业生参加安徽省大中专毕业生就业信息网的“全省普通高校 2020 年毕业生春季网络招聘月”和安徽公共招聘网“2020 年安徽省高校毕业生春季网络招聘卖场”等活动。并通过学院网站、就业工作群等网络服务平台启动线上网络招聘工作。积极联系用人单位，利用互联网等方式发布招聘信息，搭建用人单位和毕业生双向选择的平台。鼓励用人单位利用互联网进行供需对接，实行网上面试、网上签约、网上报到。提醒毕业生及时关注招聘信息、积极参加网络招聘活动，帮助毕业生尽快实现就业。网络招聘会结束后，各系要形式文字材料上报学院，学院将对各系的网上招聘工作进行考核。共有 148 家用人单位进驻我院网络招聘分会场，提供就业岗位 8606 个。学院毕业生共有 198 名毕业生投递简历 452 份。投递简历的人数占毕业生总数的 34.26%。

4、精准帮扶重点困难群体

我院 2020 届毕业生中有 44 名建档立卡学生，学院按照主管部门要求，对建档立卡毕业生、残疾毕业生等困难群体建立台账，构建“一对一”结对帮扶机制，按照“分类指导、动态管理、精准施策”的原则，做好跟踪服务。辅导员定期进行回访，了解他们的实际情况，更新帮扶台账并上报学院。

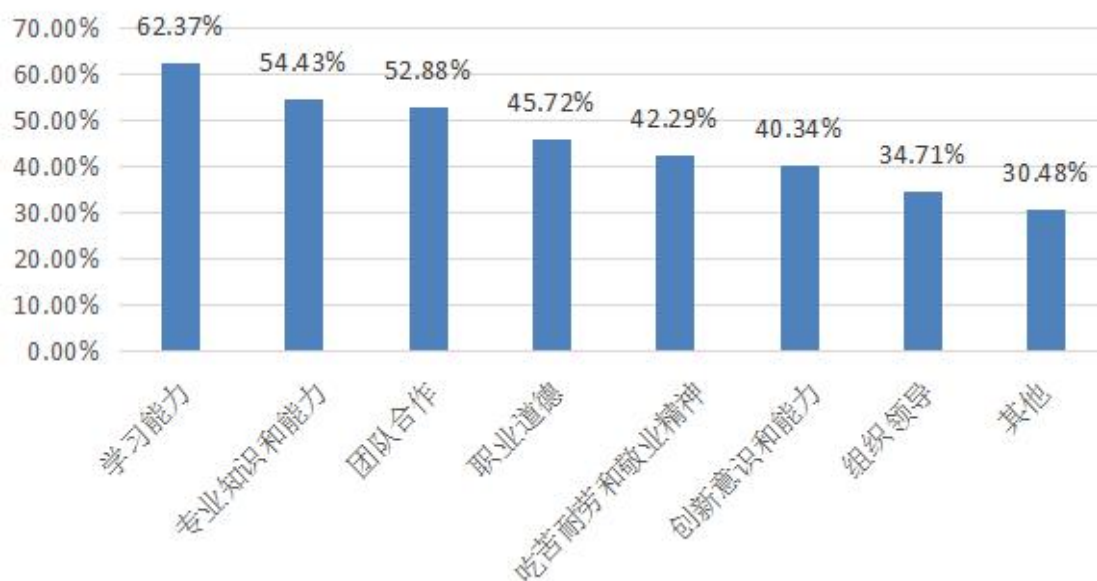
5、推进创新创业教育进一步实施。

在我院的十三五规划中，将“一体两翼”作为重要发展战略，为丰满、坚挺“两翼”，我院大力加强“双创”教育，其中最重要的举措就是建立并推行“星

青年”人才培养模式，大力培养创新创业型人才。我院以成立“双创联盟”和“星青年创业精英俱乐部”为契机，整体推进我院大学生“双创”及就业工作。我院与中国中小微企业商学院和全国实战教育联盟建立合作关系，通过设计俱乐部培训方案、课程体系、实战项目、组建师资团队、构建创业者、企业家投资人等互动对接的高端实用平台，将“双创”教育常态化、实战化，致力培养一专多能、素质全面的创新创业型人才。

二、充分发挥就业工作对教育教学的反馈作用

学院通过学生所在用人单位对学生的综合评价表的问卷调查来了解用人单位对学校毕业的评价，并将掌握的数据及时反馈到教育教学当中，同时也根据用人单位的需求来调整专业结构、丰富课程内容，完善人才培养模式。用人单位认为2020届毕业生能力素质最重要的是“学习能力”，其次是“专业知识和能力”，再次是“团队合作”，详见图9。



注：此题为多选题，所以各项相加之和不等100%

图10 部分用人单位对我院毕业生评价反馈

1. 根据市场反馈，引入传统文化教育。

针对专科院校学生流动性大、吃苦耐劳精神稍弱的特点，我院引入传统文化

教育和社会主义核心价值观教育，不仅召开专题会议研究部署将社会主义核心价值观融入教育教学当中，还举办一系列主题报告会，把社会主义核心价值观培育、践行传统文化教育、传承有机结合起来加以实施，使传统文化经典成为校园流行文化，使每个学生都成为优秀传统文化的受益者。

2. 加大投入创新创业教育

2016年3月，我院牵头并成立安徽省高等职业院校创新创业联盟，5月成立星青年（国际）商学院。我院董事长率先提出的“星青年”人才培养模式，重点培养一专多能的高素质、技能型创新创业人才。“星青年”以优秀进步青年的成长成才、服务社会、创造价值、自己奉献为核心价值，全方位成就大学生拥有远大的理想、高尚的品德、过硬的本领、勇于创新、乐于奉献社会的青年俊才。我院在董事长的带领下通过成立“星青年创业精英俱乐部”的方式，设计具体方案、课程体系、实战项目、组建师资团队、等平台，将“双创”教育常态化、实战化。

3. 主动适应经济建设和社会需求，优化和调整专业结构

为适应市场上对商务类专科院校学生的需求，我院每年都积极主动调整专业和专业的招生人数，同时也对专业内的课程进行优化。对于市场需求低的专业减少招生计划。

就业是“六稳”“六保”之首，高校毕业生就业更是重中之重，学院将继续强化就业工作“一把手”工程，增加做好毕业生就业工作的责任感和使命感，创新思路，扎实工作，进一步加大就业指导 and 帮扶力度，积极拓宽就业渠道，为毕业生提供更多更优质的岗位。全力推动疫情防控常态化下学院就业工作再上新台阶。